

USB 虚拟串口（VCOM）安装指引

--MD6 系列

一、用途说明

- ① USB 虚拟串口是通过 USB 端口实现 RS232 串口数据通信协议。
- ② 此文档适用于 MD6 系列的 2D 条码阅读器。

二、阅读器的 USB 类型的模式设置方法

将阅读器与计算机连接正确，并使用阅读器扫描以下条码，将 **USB 类型** 设置成“USB 虚拟串口”。



三、USB 虚拟串口驱动的安装方法

注意：一旦驱动安装成功，在以后的使用中，计算机会自动识别 USB 虚拟串口，无需再次安装。

3.0 在阅读器与计算机连接正确，并完成第二部分的设置后，阅读器会重启，此时计算机会提示要求进行 USB 虚拟串口驱动的安装。

3.1. 经过几秒钟，计算机系统会弹出一个提示窗口如图 1。



图 1 找到新硬件 MD Scanner VCOM

3.2. 在弹出的“找到新的硬件向导”对话框中，如图 2，选择“否，暂时不”，然后选择“下一步”。

3.3. 选择“从列表或指定位置安装（高级）”，如图 3，点击“下一步”。



图 2 找到新的硬件向导

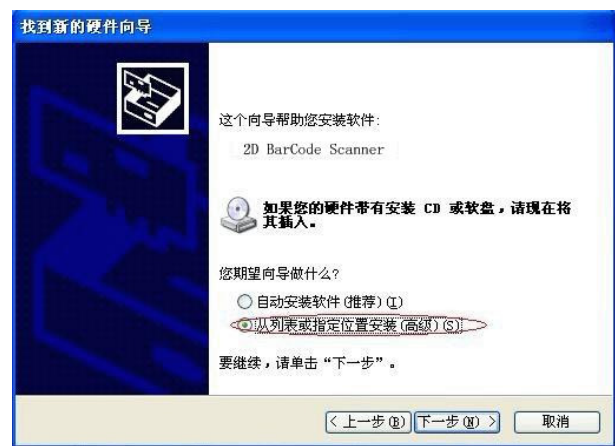


图 3 选择高级安装模式

3.4. 选择“在搜索中包括这个位置”，然后点“浏览”，选择放置驱动程序文件（.inf）的路径，点击“OK”，然后点击“下一步”，如图 4、图 5。



图 4 浏览

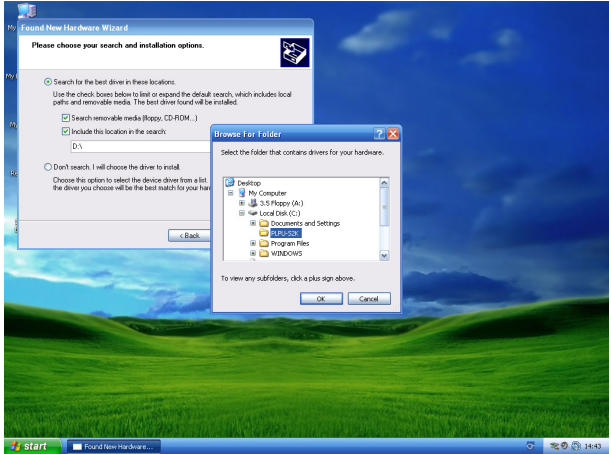


图 5 查找驱动路径

- 3.5. 安装完成后点击“完成”。有时安装过程需要重复依次步骤 3.1 至 3.5。
- 3.6. 从 Windows 的左小角“开始→设置→控制面板→系统→硬件→设备管理器”，检查安装是否成功。如成功，虚拟串口的驱动名称是“MD USB Virtual COM Port (COM11)”，使用的是 COM11。



图 6 设备管理器

四、测试虚拟串口

- 4.1 参考步骤 3.6，查看虚拟串口使用的串口号，以本机为例，使用的是“COM11”。
- 4.2 打开一个串口调试软件“串口调试窗”，选择通信口为“COM11”，波特率 9600，数据位 8，停止位 1。



图 7 串口调试窗

- 4.3 条码阅读器扫描条码的结果，会通过 USB 电缆线传输显示在“串口调试窗”的显示框中。可以显示非 ASCII 字符，如中文字符。
- 注意：也可以使用 WINDOWS 自带的超级终端进行串口通信测试，或其它串口调试的软件。