

USB 虚拟串口（VCOM）安装指引

--MD2、MD5、CS 系列

一、用途说明

- ① 此文档仅适用于条码阅读器与计算机通过 USB 接口进行连接的场合。
- ② 此文档适用于有线手持式和无线条码阅读器。
- ③ 如计算机上使用的是“串口数据通信软件”进行数据接收，此时就需要将 **USB 类型** 设置成“USB 虚拟串口”。
- ④ 如需要在计算机上显示出条码中包含有非 ASCII 码的字符（如中文），须将计算机设置成通过“串口数据通信软件”进行数据接收，同时将 **USB 类型** 设置成“USB 虚拟串口”。

二、USB 类型的模式设置方法

**%SETUP**

开始设置

| 选项条码 | 选 项 | 参数值 |
|---|-----------------------|-----|
| USB 类型  0901 | HID 键盘 | 00* |
| | 支持 Apple Mac 的 HID 键盘 | 01 |
| | USB 虚拟串口 | 02 |

**%%END**

结束设置

**0**

**1**

**2**

例如：将 **USB 类型** 设置成“USB 虚拟串口”
依次扫描以下条码完成设置。如果是无线条码阅读器，应确定手持终端和基座的无线通信正常。

**%SETUP**

**0901**

**0**

**2**

**%%END**

三、USB 虚拟串口驱动的安装

如果阅读器与计算机连接正确，在完成将 **USB 类型** 设置成“USB 虚拟串口”后，条码阅读器（或基座）会重启，此时计算机会提示要求进行 USB 虚拟串口驱动的安装，详细步骤如下。一旦驱动安装成功，以后的使用中，计算机就会自动识别 USB 虚拟串口，无需再次安装。

3.1. 当阅读器与计算机连接正确，（如是无线条码阅读器，应保证手持终端与基座无线通信正常），当按第二部分内容依次扫描条码设置成功那个后，经过几秒钟，计算机系统会弹出一个提示窗口如图 1。以下步骤以图 1 为例。



图 1 找到新硬件 MD Scanner VCOM

3.2. 在弹出的“找到新的硬件向导”对话框中，如图 2，选择“否，暂时不”，然后选择“下一步”。

3.3. 选择“从列表或指定位置安装（高级）”，如图 3，点击“下一步”。

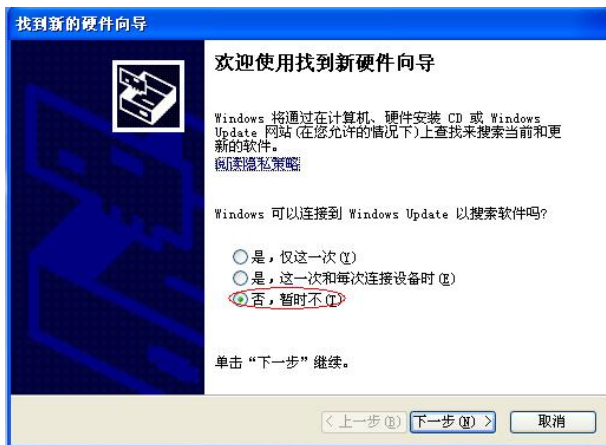


图 2 找到新的硬件向导



图 3 选择高级安装模式

3.4. 选择“在搜索中包括这个位置”，然后点“浏览”，选择放置驱动程序文件（.inf）的路径，点击“OK”，然后点击“下一步”，如图 4、图 5。

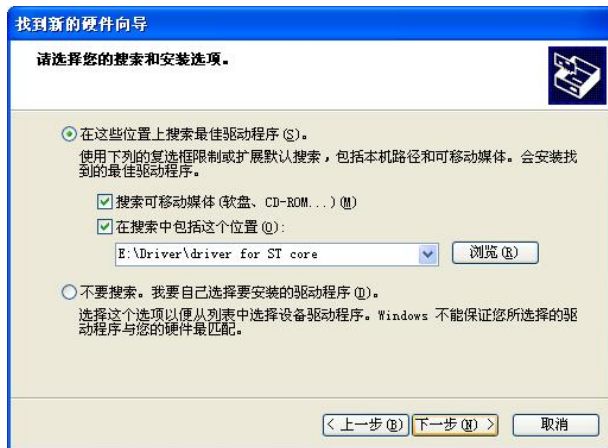


图 4 浏览

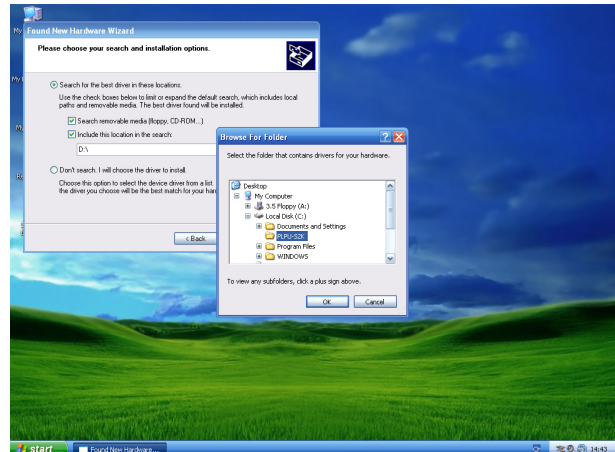


图 5 查找驱动路径

3.5. 安装完成后点击“完成”。有时安装过程需要重复依次步骤 3.1 至 3.5。

3.6. 从 Windows 的左小角“开始→设置→控制面板→系统→硬件→设备管理器”，检查安装是否成功。如成功，虚拟串口的驱动名称是“MD USB Virtual COM Port (COM11)”，使用的是 COM11。



图 6 设备管理器

四、测试虚拟串口

4.1 参考步骤 3.6，查看虚拟串口使用的串口号，以本机为例，使用的是“COM11”。

4.2 打开一个串口调试软件“串口调试窗”，选择通信口为“COM11”，波特率 9600，数据位 8，停止位 1。



图 7 串口调试窗

4.3 条码阅读器扫描条码的结果，会通过 USB 电缆线传输显示在“串口调试窗”的显示框中。可以显示非 ASCII 字符，如中文字符。注意也可以使用 WINDOWS 自带的超级终端进行串口通信测试，或其它串口调试的软件。